

OBJECTIU PAU

2025-2026

PREPARA'T PER A LA PROVA D'ACCÉS A LA UNIVERSITAT

BATXILLERAT CATALUNYA



HISTÒRIA DE L'ART

Accedeix als sabers
de la matèria a

EduBook



PREPARA'T AMB
TutorIA PAU



ISBN 9788410964303

9 788410 964303

020644

BATXILLERAT
CATALUNYA



VICENS VIVES

OBJECTIU PAU

HISTÒRIA DE L'ART

ÍNDIX

EINES PER A LA PROVA D'ACCÉS A LA UNIVERSITAT D'HISTÒRIA DEL ART	-2
---	-----------

BLOC 1_TEORIA I FONAMENTS DE LES ARTS

1_ Aproximació a la història de l'art	-8
2_ Art. forma i funció	-18
3_ Dimensió individual i social de l'art	-20
4_ Art. Espai, natura i ciutat	-24

BLOC 2_ART ANTIC

5_ Art egipci	-32
6_ Art clàssic: Grècia	-35
7_ Art clàssic: Roma i Bizanci	-41

BLOC 3_ART MEDIEVAL

8_ Art preromànic i romànic	-48
9_ Art gòtic	-54
10_ Art islàmic i mudèjar	-60

BLOC 4_ART MODERN

11_ Art del Renaixement	-66
12_ Art barrocc i rococó	-72

BLOC 5_ART CONTEMPORANI

13_ Neoclassicisme i Romanticisme	-80
14_ Del Realisme al Modernisme	-88
15_ Primeres avantguardes	-96
16_ Art de la segona meitat del segle XX	-102
17_ El fet artístic al segle XXI	-108

MODELS DE PROVA D'ACCÉS A LA UNIVERSITAT	-112
---	-------------

OBJECTIU PAU

El quadern d'*Història de l'art* PAU és una eina indispensable per garantir l'èxit a l'alumnat de 2n de Batxillerat que afronta la prova d'accés a la universitat (PAU).

Els seus continguts responen als sabers, les competències i els criteris d'avaluació concretats en el currículum de la matèria. Les activitats, tant les resoltes com les proposades, s'ajusten a la tipologia oficial de la PAU i faciliten l'adquisició de les competències específiques per superar la prova.

ESTRATÈGIES PER LA PAU

Exemples pràctics i **exercicis resolts** basats en els models PAU i els seus criteris de correcció, seqüenciats segons la tipologia d'activitats de la part corresponent de la prova d'Història de l'Art: activitats diverses d'aproximació a la història de l'art, anàlisi d'una obra d'art, comparació de dues obres d'art, preguntes d'opinió.

Pautes relacionades amb els criteris de correcció i els sabers.

ESTRUCTURA DELS CONTINGUTS

El quadern s'organitza en **blocs de continguts**, segons el currículum d'Història de l'Art.

Organització per blocs de continguts d'unitats didàctiques.

INDEX

ENYES PER A LA PROVA D'ACCÉS A LA UNIVERSITAT D'HISTÒRIA DE L'ART

BLOC 1. TERRA, MÈTODES I FUNDAMENTS DE LES ARTS

1. Tipologies i els mètodes de l'art 38

2. Art: teoria i funció 38

3. Diferències entre el món de l'art i el món de la ciència 38

4. Art: teoria, natura i ciutat 38

BLOC 2. ART ANTIC

5. Art egipci 38

6. Art grec 38

7. Art romà i bizantí 38

BLOC 3. ART MEDIEVAL

8. Art preromànic i romànic 38

9. Art gòtic 38

10. Art renaixentista i modernisme 38

BLOC 4. ART MODERN

11. Art del Renaixement 38

12. Art barroca i rococó 38

BLOC 5. ART CONTEMPORANI

13. Neoclassicisme i Romantisme 38

14. Dalí i l'art del Modernisme 38

15. Pioneres avantguardes 38

16. Art de la segona meitat del segle XX 38

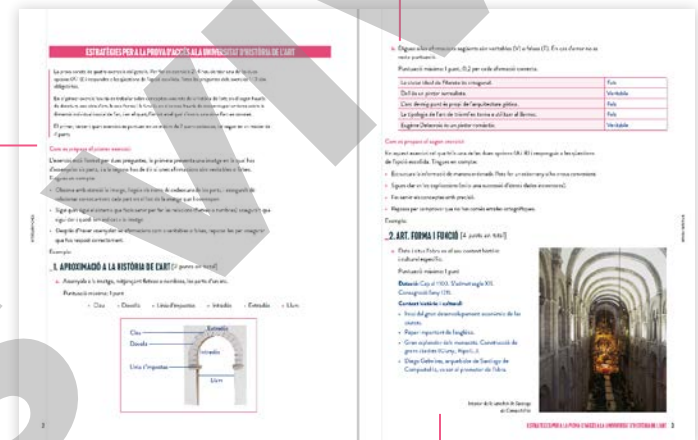
17. El fet artístic al segle XXI 38



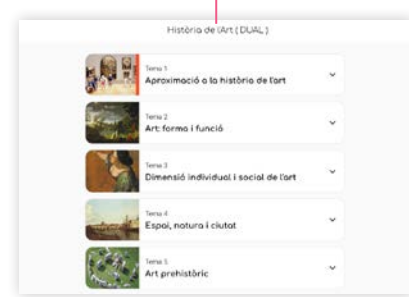
Relació dels sabers que s'hi treballen.

Sabers per contextualitzar les activitats a Edubook.

Model d'exercici.

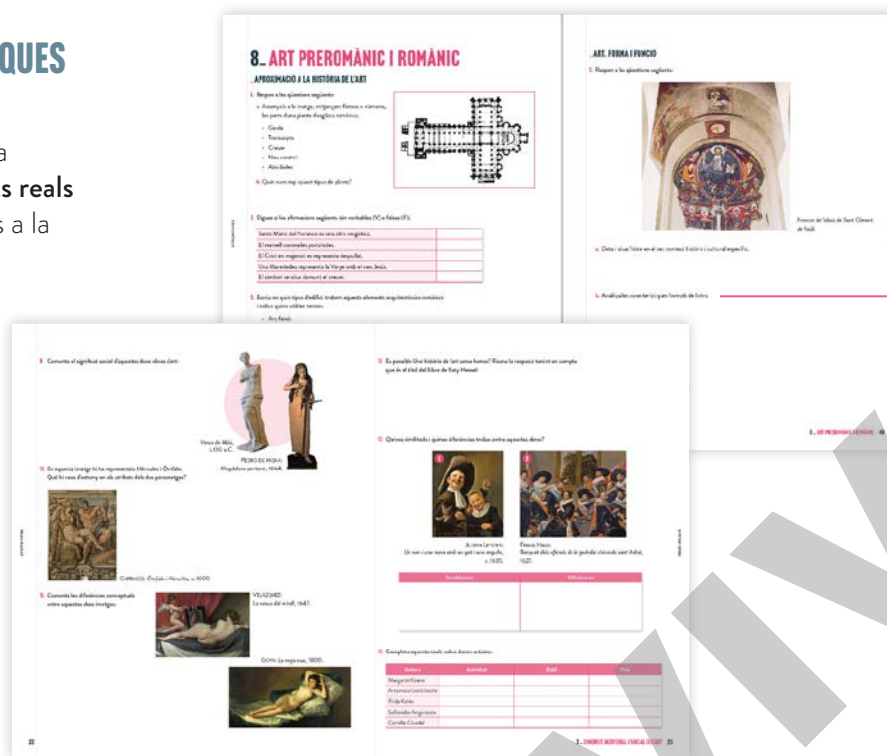


Exercici resolt.



UNITATS DIDÀCTIQUES

Exercicis pràctics dissenyats segons la tipologia d'activitats reals de la Prova d'Accés a la Universitat.



Pautes i preguntes guia per al desenvolupament de les competències específiques i la consolidació dels sabers.

MODEL DE PROVA D'ACCÉS A LA UNIVERSITAT

Model basat en l'estructura i els continguts de la Prova d'Accés a la Universitat oficial.

PRACTICA LA PAU

El model d'examen de Catalunya es basa en:

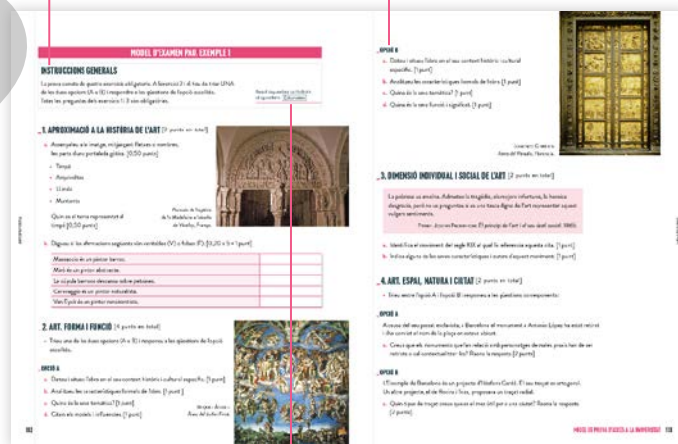
1. Aproximació a la història de l'art.
2. Anàlisi d'una obra d'art.
3. Comparació de dues obres d'art.
4. Preguntes d'opinió.

La pràctica d'activitats basades en aquest model permet valorar, entre d'altres, la capacitat de l'alumne per:

- Comprendre conceptes de la Història de l'Art i tenir capacitat d'anàlisi.
- Identificar i definir conceptes, així com establir relacions fruit dels sabers i els coneixements adquirits.
- Realitzar la connexió estilística i cronològica amb el fenomen o procés històric-artístic corresponent.
- Tenir cura als exercicis de producció textual, de la presentació, la coherència, l'argumentació i la correcció lingüística.

Instruccions per la resolució de l'examen.

Activitats en base al model PAU.



EduNotes per la resolució de les activitats que necessiten una resposta més extensa.

Accedeix als sabers de la matèria a

EduBook



PREPARA'T AMB TutorIA

ESTRATÈGIES PER A LA PROVA D'ACCÉS A LA UNIVERSITAT D'HISTÒRIA DE L'ART

La prova consta de quatre exercicis obligatoris. Per fer els exercicis 2 i 4 heu de triar una de les dues opcions (A i B) i respondre a les qüestions de l'opció escollida. Totes les preguntes dels exercicis 1 i 3 són obligatòries.

En el primer exercici hauràs de treballar sobre conceptes concrets de la història de l'art; en el segon hauràs de descriure una obra d'art, la seva forma i la funció; en el tercer, hauràs de desenvolupar un tema sobre la dimensió individual i social de l'art, i en el quart, l'àmbit en el qual s'inscriu una obra d'art en concret.

El primer, tercer i quart exercicis es puntuen en un màxim de 2 punts cadascun, i el segon en un màxim de 4 punts.

Com es prepara el primer exercici:

L'exercici està format per dues preguntes, la primera presenta una imatge en la qual has d'assenyalar sis parts, i a la segona has de dir si unes afirmacions són veritables o falses.

Tingues en compte:

- Observa amb atenció la imatge, llegeix els noms de cadascuna de les parts, i assegura't de relacionar correctament cada part en el lloc de la imatge que li correspon.
- Sigui quin sigui el sistema que facis servir per fer les relacions (fletxes o nombres) assegura't que sigui clar i quedi ben indicat a la imatge.
- Després d'haver assenyalat les afirmacions com a veritables o falses, repassa-les per assegurar que has respost correctament.

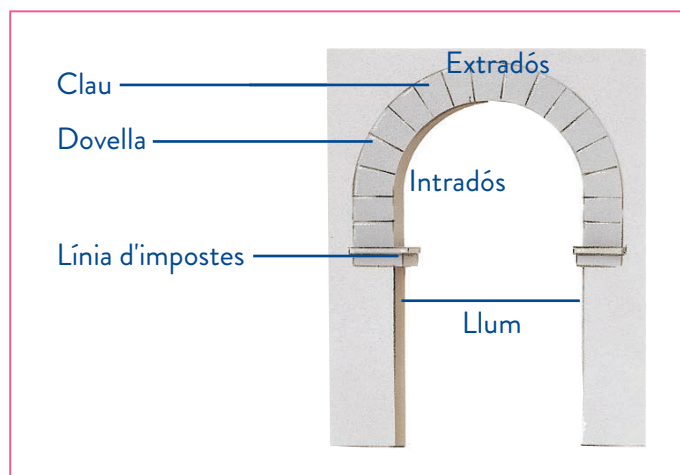
Exemple:

1. APROXIMACIÓ A LA HISTÒRIA DE L'ART [2 punts en total]

- a. Assenjala a la imatge, mitjançant fletxes o nombres, les parts d'un arc.

Puntuació màxima: 1 punt

- Clau
- Dovella
- Línia d'impostes
- Intradós
- Extradós
- Llum



- b. Digues si les afirmacions següents són veritables (V) o falses (F). En cas d'error no es resta puntuació.

Puntuació màxima: 1 punt, 0,2 per cada afirmació correcta.

La ciutat ideal de Filarete és ortogonal.	Fals
Dalí és un pintor surrealista.	Veritable
L'arc de mig punt és propi de l'arquitectura gòtica.	Fals
La tipologia de l'arc de triomf es torna a utilitzar al Barroc.	Fals
Eugène Delacroix és un pintor romàntic.	Veritable

Com es prepara el segon exercici:

En aquest exercici cal que triïs una de les dues opcions (A i B) i responguis a les qüestions de l'opció escollida. Tingues en compte:

- Estructura la informació de manera ordenada. Pots fer un esborrany si ho creus convenient.
- Sigues clar en les explicacions: hauries de datar l'obra, indicar el seu context històric i cultural, descriure-la, explicar l'estil al qual pertany i parlar d'altres obres representatives de l'època.
- Fes servir els conceptes amb precisió.
- Repassa per comprovar que no has comès errades ortogràfiques.

Exemple:

2. ART. FORMA I FUNCIÓ [4 punts en total]

- a. Data i situa l'obra en el seu context històric i cultural específic.

Puntuació màxima: 1 punt

Datació: Cap al 1100. S'admet segle XII.
Consagració l'any 1211.

Context històric i cultural:

- Inici del gran desenvolupament econòmic de les ciutats.
- Paper important de l'església.
- Gran esplendor dels monacats. Construcció de grans abadies (Cluny, Ripoll...).
- Diego Gelmírez, arquebisbe de Santiago de Compostel·la, va ser el promotor de l'obra.

Interior de la *catedral de Santiago de Compostel·la*.

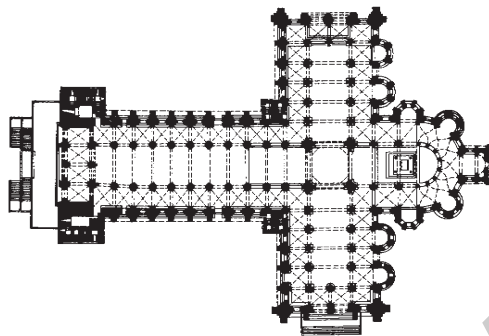


- b. Analitza les característiques formals i estructurals de l'obra i indica quin és el seu estil artístic.

Puntuació màxima: 1 punt

Característiques:

- Planta de Creu llatina amb tres naus, un gran creuer i capçalera amb girola i cinc capelles radials o absidioles.



- Cimbori poligonal al creuer.
- Tots els arcs són de mig punt.
- La nau central, està coberta amb volta de canó, mentre que les naus laterals es cobreixen amb voltes d'aresta.
- La nau central no està il·luminada directament (manca de claristori).

Estil artístic: Romànic. Església representativa de les grans catedrals del romànic i de les esglésies de peregrinació.

- c. Explica quina era la funció de l'obra i com s'integra en les vies de peregrinació.

Puntuació màxima: 1 punt

Edifici dedicat al culte cristià. El temple està dedicat a Santiago o Sant Jaume el Major, un dels apòstols. Primer màrtir del col·legi apostòlic. D'acord amb la llegenda, havia intentat evangelitzar Hispània. Veneració de les seves relíquies.

És el final, l'objectiu dels camins de pelegrinatge més importants de l'Edat Mitjana, com els que conduïen a Roma o Jerusalem. Quatre vies travessaven tot França i entraven a la península Ibèrica per arribar fins a la veneració del cos de l'apòstol.

Eren vies per on circulaven també les novetats artístiques i culturals, els mestres i els artesans.

- d. Esmenteu dos edificis representatius d'aquest estil i dues obres del mateix estil de les arts visuals (poden ser una pintura i una escultura, dues pintures o dues escultures).

Puntuació màxima: 1 punt

Edificis representatius d'aquest estil: Monestir de Ripoll, Sant Vicenç de Cardona, catedral de la Seu d'Urgell, Sant Martí del Canigó...

Obres d'art visual del mateix estil: brodat: brodat de la Creació, pintures del Panteó Reial de la basílica de San Isidoro de Lleó, pòrtic de Moissac, pòrtic de Vézelay...

Com es prepara el tercer exercici:

En aquest exercici cal que, a partir de reproduccions d'obres d'art, puguis comentar-ne la dimensió individual de l'artista i la seva obra i la dimensió social de l'art. Tingues en compte:

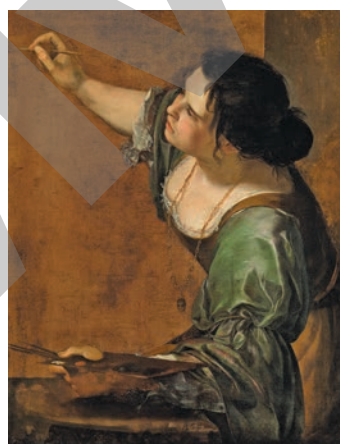
- Abans de posar-te a escriure, repassa mentalment els conceptes que vulguis desenvolupar per poder-ne parlar adequadament i, si cal, fes un esquema.
- Mira de ser concís i de fer servir característiques ben definides.
- A l'hora de fer comparacions, tingues clar quines són les diferències i quines les coincidències.
- Repassa per comprovar que no has comès errades ortogràfiques.

Exemple:

3. DIMENSÍO INDIVIDUAL I SOCIAL DE L'ART [2 punts en total]



Bust de Miquel
Àngel Buonarroti.



ARTEMISIA GENTILESCHI: Autoretrat
com a al·legoria de la pintura, 1638.

- a. Defineix què és un autoretrat i un retrat. Quina valoració té un autoretrat. Quan els artistes comencen a autoretratar-se?

Puntuació màxima: 1 punt

L'**autoretrat** el fa el mateix artista amb la voluntat de passar a la història i alhora valorar el seu estatus artístic. El **retrat** dona importància al personatge retratat, moltes vegades promotor de les obres de l'artista que el retrata.

Els artistes van començar a autoretratar-se de manera més freqüent durant el Renaixement (segles XV i XVI), quan es va desenvolupar la consciència de la individualitat i l'autorepresentació, i els artistes van començar a adquirir un estatus més elevat i van tenir accés a miralls de més bona qualitat.

- b. Quina diferència hi havia pel que fa a la consideració d'un artista home al d'una artista dona.

Puntuació màxima: 1 punt

En aquests dos retrats cal diferenciar el de Miquel Àngel fet per un altre artista com a reconeixement a la importància de Miquel Àngel com a artista complet: escultor, pintor i arquitecte.

En el cas d'Artemisa Gentileschi és una reivindicació de la importància de la dona artista i alhora de l'ofici de pintora. En aquest cas no pinta cap obra en concret sinó que dona importància a l'ofici de pintar, és a dir a la pintura. Podríem dir que és una al·legoria de la pintura.

Com es prepara el quart exercici:

En aquest exercici cal que triïs una de les dues opcions (A i B) i responguis a les qüestions de l'opció escollida. Tingues en compte:

- Estructura la informació de manera ordenada.
- Tingues present la relació de les obres d'art amb l'entorn.
- Es valorarà la coherència en la resposta i l'aportació d'algun exemple.
- Repassa per comprovar que no has comès errades ortogràfiques.
- Si has de donar la teva opinió personal, es valorarà si l'obra ha estat vista directament per l'alumnat, de manera que explica tot el que puguis la teva experiència. La teva argumentació ha de ser lògica i raonada.

Exemple:

4. ESPAI: NATURA I CIUTAT [2 punts en total]



Frescos de l'absis de Sant Climent de Taüll, 1123.

- a. Creus que aquesta obra hauria de tornar a la seva ubicació original, a l'església de Sant Climent de Taüll? O penses que la seva ubicació al MNAC és millor? Justifica la resposta.

Puntuació màxima: 1 punt

El retorn de l'obra a Sant Climent de Taüll en restituiria el context original, fet que permetria als visitants apreciar-la en el seu entorn històric i espiritual. Això afavoriria una experiència més autèntica i reforçaria el vincle entre l'art i el lloc per al qual va ser creada. En canvi, la ubicació al MNAC garanteix una protecció òptima, amb condicions controlades que n'asseguren la preservació a llarg termini. A més, el museu en facilita la difusió i estudi, cosa que possibilita que un públic més ampli pugui conèixer-la i contextualitzar-la dins del conjunt del romànic català.

- b. Argumenta perquè és important defensar el patrimoni artístic.

Puntuació màxima: 1 punt

Defensar el patrimoni artístic és essencial perquè constitueix la nostra herència cultural i identitat col·lectiva. Aquest patrimoni ens connecta amb la història, les tradicions i els valors que han configurat la nostra societat. Preservar-lo garanteix que les generacions futures puguin comprendre i apreciar el seu passat, i que això fomenti un sentit de pertinença i continuïtat. A més, la protecció del patrimoni artístic contribueix al desenvolupament cultural, educatiu i econòmic de les comunitats, ja que promou el turisme, l'educació i la creativitat.

BLOC 1

TEORIA I FONAMENTS DE LES ARTS

1_APROXIMACIÓ A LA HISTÒRIA DE L'ART

2_ART. FORMA I FUNCIÓ

SABERS RELACIONATS:

- Definició del concepte d'art en el marc de la seva evolució històrica. Identificació i valoració del significat de l'obra artística.
- Anàlisi dels llenguatges artístics: l'art com a forma de comunicació.
- Identificació de les principals tipologies de fonts per a l'estudi de les manifestacions artístiques.
- Identificació i reconeixement del paper de les dones en la creació artística.
- Identificació i classificació dels vehicles, les tècniques, els materials i les tipologies artístiques.
- Definició del concepte d'estil.
- Establiment de relacions interdisciplinàries en l'anàlisi d'algunes obres i manifestacions i definició del concepte d'art total.
- Anàlisi del rol i de l'estatus de l'artista al llarg de la història i a l'època contemporània i dels conceptes d'autoria i còpia en l'art.
- Anàlisi crítica de fenòmens d'aculturació i d'espoli o destrucció patrimonial com a conseqüència del domini d'unes cultures sobre unes altres.
- Participació activa en la preparació d'esdeveniments culturals i artístics al centre i a l'entorn.

3_DIMENSIÓ INDIVIDUAL I SOCIAL DE L'ART

4_ART. ESPAI, NATURA I CIUTAT

- Coneixement dels principals canals de difusió de la creació artística i cultural i de la recepció de les novetats.
- Identificació dels canvis en el mercat i el consum de l'art: del col·leccionisme a l'art de masses.
- Identificació d'estereotips i prejudicis en la recepció dels corrents artístics i culturals.
- Respecte per les produccions i les expressions dels altres i rebuig de la violència i la discriminació envers persones i col·lectius per raó de gènere.
- Debat entorn de l'expressió artística com a referent de la realitat i com a component de la ficció i de la utopia.
- Anàlisi de les influències mútues entre la fotografia, el cinema i les arts plàstiques.
- Definició del concepte de patrimoni artístic i valoració de la necessitat de protegir i difondre el patrimoni com a herència cultural dels grups humans.
- Participació en activitats que tinguin lloc en recintes artístics i culturals i que tinguin valor social i comunitari.
- Participació activa en la preparació d'esdeveniments culturals i artístics al centre i a l'entorn.

Accedeix als sabers de la matèria a **EduBook**

1. APROXIMACIÓ A LA HISTÒRIA DE L'ART

1. Què significa l'art per a tu?

2. Tradicionalment, l'art es dividia en dues categories. Explica-les i comenta els canvis actuals en aquesta classificació:

3. Marca amb una **X** cadascuna de les tipologies en què van destacar els artistes que tens a continuació:

Nom	Arquitectura	Escultura	Pintura
Bernini			
Umberto Boccioni			
Praxíteles			
Piet Mondrian			
Giotto			
Georges Braque			
Alonso Cano			
Marcel Duchamp			
Louis Sullivan			
René Magritte			
Alberti			
François Rude			

4. Fes un esquema dels elements necessaris per analitzar una obra arquitectònica:

©VICENS VIVES

5. Defineix aquestes construccions arquitectòniques:

Construcció	Funció
Circ	
Domus	
Ínsula	
Hipogeu	
Termes	
Arc de triomf	
Catedral	
Hôtel	

6. Escriu el nom dels arcs representats a les quatre imatges següents. Després, situa les parts de l'arc on correspongui:

<input type="radio"/> Rosca	<input type="radio"/> Sagita
<input type="radio"/> Intradós	<input type="radio"/> Llum
<input type="radio"/> Extradós	<input type="radio"/> Salmer
<input type="radio"/> Clau	<input type="radio"/> Muntant
<input type="radio"/> Dovella	<input type="radio"/> Línia d'impostes

7. Observa aquestes tres voltes i escriu-ne els noms:



8. Quin és l'element que condiciona l'elecció de la forma arquivada o voltada? Per què?

9. Miquel Àngel va definir la pintura com "allò que es fa a còpia d'afegir" i l'escultura com "allò que es fa a còpia de treure". A partir d'aquesta definició, explica les diferències entre pintura i escultura parant atenció a les tècniques que es fan servir en cadascuna:

10. Anomena els sis materials escultòrics més comuns i una propietat de cadascun:

1

2

3

4

5

6

11. Explica quina diferència hi ha entre un relleu escultòric i una escultura exempta. Després, descriu els diferents tipus de relleus que coneixes:

12. Fes un esquema dels elements necessaris per analitzar una obra escultòrica:

13. Completa aquesta taula sobre els aspectes tècnics de l'escultura:

Mètode	Material	Tècnica
Afegir		
Treure		
Buidar		

14. Quins instruments pot utilitzar un escultor? Varien en funció de la tècnica que fan servir?
Indica la funció de cada instrument:

15. Defineix breument les tècniques pictòriques que tens a continuació:

- Tremp:
- Fresc:
- Encàustica:
- Cera:

16. Observa les obres següents, fetes amb dues tècniques pictòriques diferents. Indica quines tècniques són i comenta els trets que t'han permès distingir-les:

1



ANTONI TÀPIES:
Mirada i mà, 2003.

2



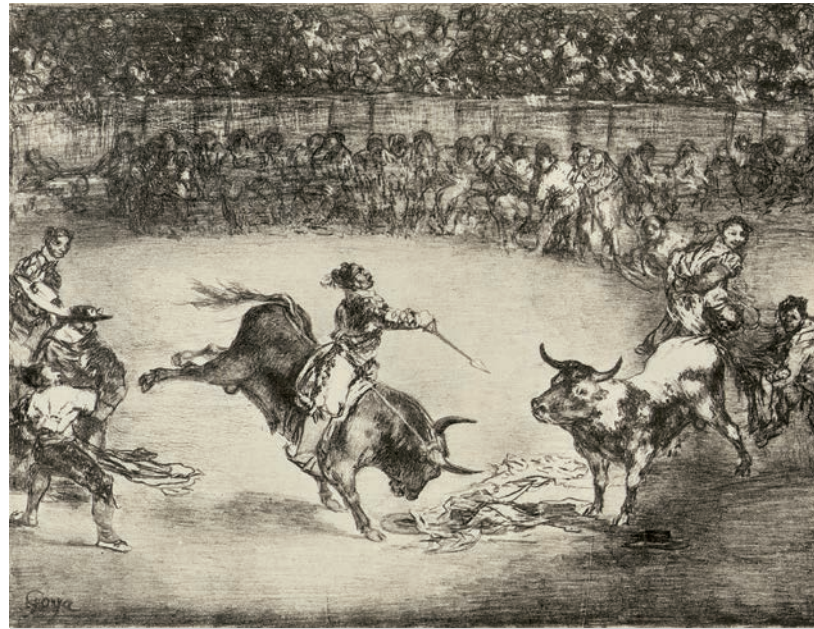
JAN VAN EYCK: *La Mare de Déu del canceller Rolin*, 1435.

17. Quins són els suports pictòrics que s'han utilitzat més des dels inicis de la història de l'art? Explica'n l'evolució:

18. Fes un esquema dels elements necessaris per analitzar una obra pictòrica:



19. Goya va introduir a Espanya una tècnica de gravat nova, utilitzada en l'obra que tens reproduïda a continuació. Explica en què consisteix aquest mètode d'impressió i compara'l amb algun altre mètode que coneguis:



FRANCISCO DE GOYA: *El relleojador Mariano Ceballos*, 1819.

20. Ordena cronològicament, del més antic al més nou, aquests estils artístics i cita algun autor representatiu de cadascun d'ells:

Gòtic

Romanticisme

Romànic

Manierisme

Neoclassicisme

Barroc

Renaixement

1

2

3

4

5

6

7

21. Raona el perquè de l'afirmació "El museu descontextualitza l'obra d'art":

22. Anomena cinc metodologies per analitzar una obra d'art i defineix-ne una:

1

2

3

4

5

23. Per analitzar aquesta obra, quina o quines metodologies empraries?



RAFAEL SANZIO: *Esposoris de la Mare de Déu*, 1504.

24. Valora la importància de l'assaig *Per què no han existit grans artistes dones?* de Linda Nochlin i explica quina és la seva aportació a l'estudi de la dona en el camp de l'art:

25. Anomena tres tipus de fonts per a l'estudi de l'obra d'art i descriu-les breument:

1

2

3

26. Defineix aquests termes:

- Biblioteca:
- Hemeroteca:
- Fototeca:
- Cinemateca:
- Arxiu:

27. Quins dels llocs de l'exercici anterior has visitat? Escriu-ne el nom, la ubicació i el motiu:

28. Coneixes documentals, pel·lícules o anuncis relacionats amb un artista o obra d'art?
Escriu un màxim de cinc títols:

1

2

3

4

5

29. Com a primera presa de contacte amb les fitxes d'art, confecciona l'estructura bàsica d'una fitxa tècnica per a una obra arquitectònica, una obra escultòrica i una obra pictòrica.

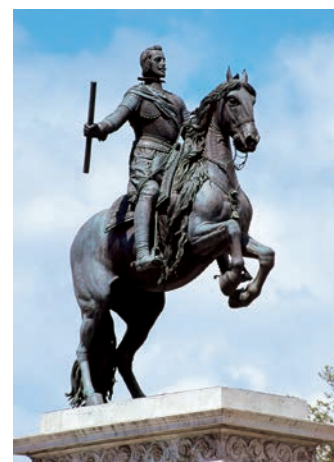
FITXA TÈCNICA **ARQUITECTURA**



— Autor:.....
— Títol:.....
— Ubicació:.....
— Cronologia:.....
— Característiques:.....
.....
.....
.....

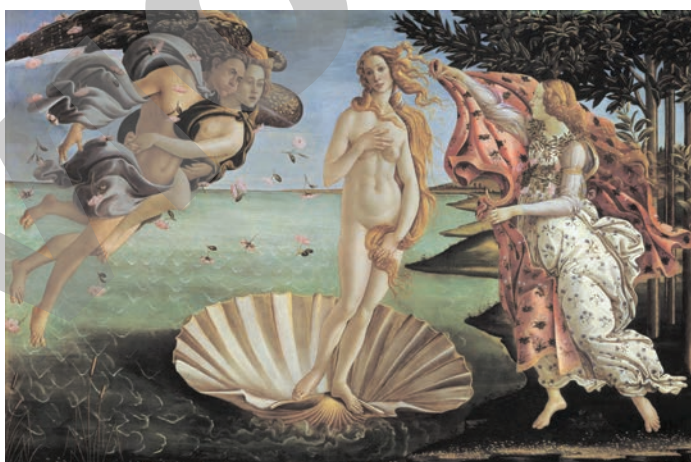
FITXA TÈCNICA **ESCULTURA**

— Autor:.....
— Títol:.....
— Ubicació:.....
— Cronologia:.....
— Característiques:.....
.....
.....
.....



©VICENS VIVES

FITXA TÈCNICA **PINTURA**



— Autor:.....
— Títol:.....
— Ubicació:.....
— Cronologia:.....
— Característiques:.....
.....
.....
.....