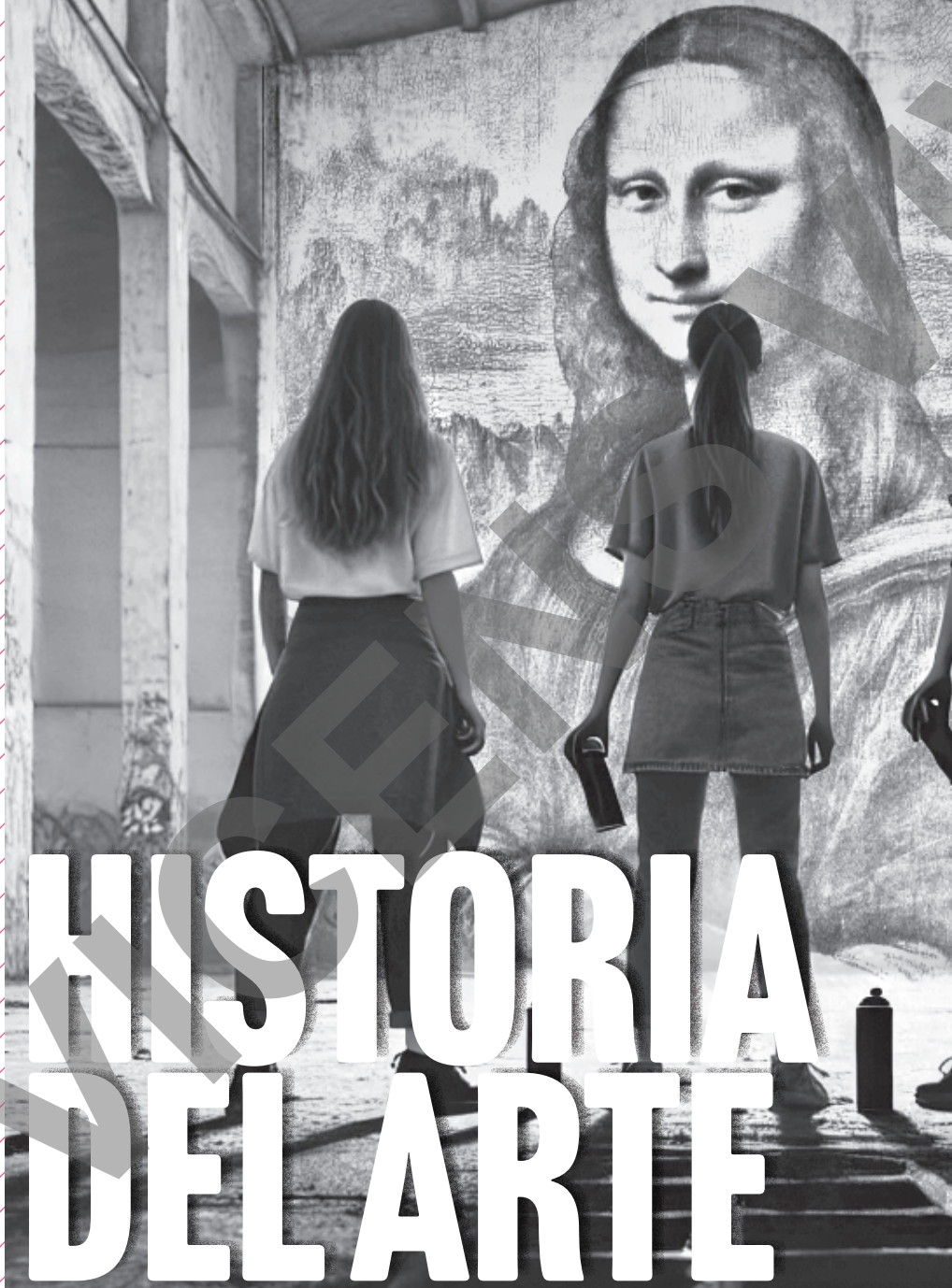


OBJETIVO PAU

2025-2026

PREPÁRATE PARA LA PRUEBA DE ACCESO A LA UNIVERSIDAD

BACHILLERATO COMUNITAT VALENCIANA



HISTORIA DEL ARTE



Accede a los saberes básicos de la materia en **EduBook**



PREPÁRATE CON TutorIA PAU

ÍNDICE

ESTRATEGIAS PARA LA PRUEBA DE ACCESO A LA UNIVERSIDAD DE HISTORIA DEL ARTE -2

BLOQUE 1_ TEORÍA Y FUNDAMENTOS DEL ARTE

- 1_ Aproximación a la historia del arte -8
- 2_ Arte: forma y función -18
- 3_ Dimensión individual y social del arte -20
- 4_ Arte: espacio, naturaleza y ciudad -24

BLOQUE 2_ ARTE ANTIGUO

- 5_ Arte clásico: Grecia -30
- 6_ Arte clásico: Roma -34

BLOQUE 3_ ARTE MEDIEVAL

- 7_ Arte prerrománico y románico -39
- 8_ Arte islámico -44
- 9_ Arte gótico -47

BLOQUE 4_ ARTE MODERNO

- 10_ Arte del Renacimiento -53
- 11_ Arte barroco y rococó -58

BLOQUE 5_ ARTE CONTEMPORÁNEO

- 12_ Neoclasicismo y Romanticismo -64
- 13_ Del Realismo al Modernismo -69
- 14_ Primeras vanguardias -74
- 15_ Arte de la segunda mitad del siglo XX -79

MODELOS DE PRUEBA DE ACCESO A LA UNIVERSIDAD -86

OBJETIVO PAU

El cuaderno de *Historia del Arte PAU* es una herramienta indispensable para garantizar el éxito a los estudiantes de 2º de Bachillerato que afrontan la prueba de acceso a la universidad.

Sus contenidos responden a los saberes básicos, las competencias clave y los criterios de evaluación concretados en el currículum. Las actividades, tanto resueltas como propuestas, se ajustan a la tipología oficial de la PAU y facilitan la adquisición de las competencias específicas necesarias para superar la prueba.

ESTRATEGIAS PARA LA PAU

Ejemplos prácticos y **ejercicios resueltos** basados en los modelos PAU y sus criterios de corrección, secuenciados según la tipología de actividades de la prueba de Historia del Arte: comentar obras de arte, desarrollar temas sobre periodos artísticos y sus representantes, e identificar las funciones de la obra de arte.

Modelo de ejercicio.

COMENTARIO DE UNA OBRA DE ARTE

El estudiante tendrá que comentar una propuesta de obra que se lea en la prueba de acceso a la universidad. El comentario se realizará en un espacio de trabajo que se lea en la prueba de acceso a la universidad. El espacio de trabajo se lea en la prueba de acceso a la universidad.

COMENTARIO DE UNA OBRA DE ARTE

Como preparar la primera pregunta

El comentario de una obra de arte debe ser un comentario que se lea en la prueba de acceso a la universidad. El comentario se realizará en un espacio de trabajo que se lea en la prueba de acceso a la universidad.

IDENTIFICACIÓN DE LAS PRINCIPALES CARACTERÍSTICAS DE LOS PERIODOS ARTÍSTICOS DE LOS REPRESENTANTES

Como preparar la segunda pregunta

En esta pregunta se proponen los nombres generales de los cuadros de los siglos XV y XVI. Se debe identificar los principales representantes de los periodos artísticos de los siglos XV y XVI.

Pautas relacionadas con los criterios de corrección y los saberes básicos.

Ejercicio resuelto.

ESTRUCTURA DE LOS CONTENIDOS

El cuaderno se organiza en **bloques de contenidos**, estructurados según los saberes del currículum de Historia del Arte.

ÍNDICE

- ESTRATEGIAS PARA LA PRUEBA DE ACCESO A LA UNIVERSIDAD DE HISTORIA DEL ARTE
- BLOQUE 1. TEORÍA Y FUNDAMENTOS DEL ARTE
- BLOQUE 2. ARTE ANTIGUO
- BLOQUE 3. ARTE MEDIEVAL
- BLOQUE 4. ARTE MODERNO
- BLOQUE 5. ARTE CONTEMPORÁNEO
- MODELOS DE PRUEBA DE ACCESO A LA UNIVERSIDAD

BLOQUE 1
TEORÍA Y FUNDAMENTOS DEL ARTE

1. INTRODUCCIÓN A LA HISTORIA DEL ARTE
2. EL ARTE, FORMA Y FUNCIÓN

SABERES BÁSICOS DE LOS PERIODOS ARTÍSTICOS

Accede a los recursos EduBook de la materia en [edubook.com](https://www.edubook.com)

Relación con los saberes básicos.

Saberes para contextualizar las actividades en Edubook.

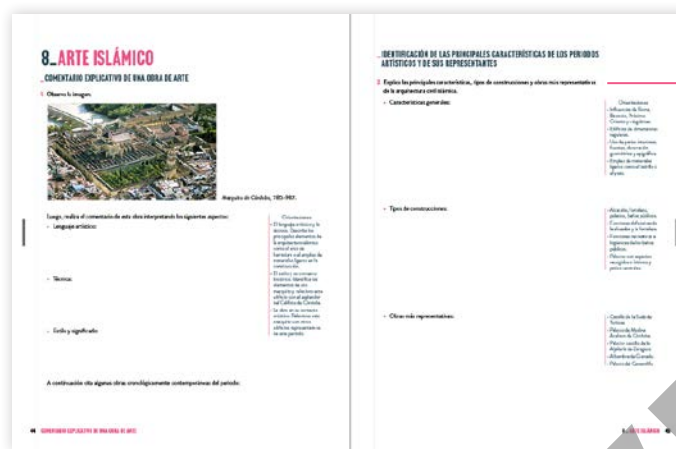
Organización por bloques de contenidos de unidades didácticas

Historia del arte, Bachillerato (Comunidad en Red)

- Tema 1: Aproximación a la historia del arte
- Tema 2: Arte: forma y función
- Tema 3: Dimensión individual y social del arte
- Tema 4: Espacio, naturaleza y ciudad
- Tema 5: Arte prehistórico

UNIDADES DIDÁCTICAS

Ejercicios prácticos diseñados en base a la **tipología de actividades** de la prueba de acceso a la universidad.



Pautas y **preguntas guía** para el desarrollo de las competencias específicas y la consolidación de los saberes.

MODELOS DE PRUEBA DE ACCESO A LA UNIVERSIDAD

Modelos basados en la estructura y los saberes básicos de la Prueba de Acceso a la Universidad oficial.

PRACTICA LA PAU

La estructura del modelo de examen de la Comunitat Valenciana se basa en:

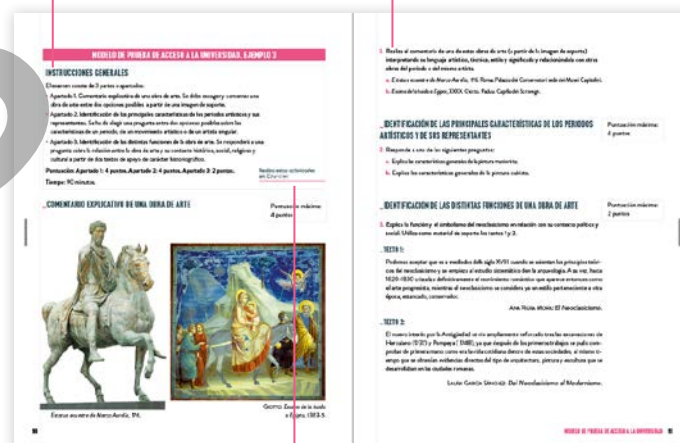
1. **Comentario explicativo de una obra de arte**
2. **Identificación de las principales características de los periodos artísticos y de sus representantes**
3. **Identificación de las diferentes funciones de la obra de arte**

El objetivo de este modelo es valorar la **capacidad del alumnado** para:

- Sintetizar el proceso artístico de forma clara y ordenada.
- Responder adecuadamente a algunos de los aspectos de la Historia del Arte que, relacionados con el desarrollo del currículo, atiendan a las cuestiones.
- Realizar la conexión estilística y cronológica con el fenómeno o proceso histórico-artístico correspondiente.
- Utilizar un lenguaje apropiado al estudio de la Historia del Arte.
- Hacer referencias espacio-temporales relacionadas con cada una de las cuestiones.

Instrucciones para la resolución del examen.

Actividades en base al modelo PAU.



EduNotes para la resolución de las actividades que requieren de un desarrollo más extenso.

Accede a los saberes básicos de la materia en

EduBook



PREPÁRATE CON TutorIA

ESTRATEGIAS PARA LA PRUEBA DE ACCESO A LA UNIVERSIDAD DE HISTORIA DEL ARTE

El estudiantado tendrá que contestar una pregunta de cada uno de los tres apartados (1, 2, y 3).
Los apartados 1 y 2 cuentan con dos preguntas (a elegir una) con un valor de 4 puntos cada una.
El apartado 3 está formado por una única pregunta valorada con 2 puntos.

COMENTARIO EXPLICATIVO DE UNA OBRA DE ARTE

Cómo preparar la primera pregunta:

En esta pregunta eliges una de dos láminas propuestas. Tendrás que identificarla y comentarla:

- Determina correctamente el autor, el título, el material, la ubicación espacial, el estilo y la ubicación temporal (al menos periodo y siglo o siglos).
- En el comentario formal y estilístico deberías hacer una descripción de la obra, explicar su entorno en el caso de que sea un edificio, indicar su función y analizar sus influencias.
- Son méritos relevantes la descripción técnica, el análisis estilístico razonado, el empleo de la terminología adecuada y la relación con otras obras coetáneas o del mismo autor.

EJEMPLO:

1. Realiza el comentario de una de estas obras de arte (a partir de la imagen de apoyo), interpretando su lenguaje artístico, técnica, estilo y significado y relacionándola con otras obras del periodo o del mismo artista:

Arco de Tito

- Autor desconocido.
- Cronología: año 81. Se admite siglo primero d.C.
- Tipología: arco de triunfo.
- Material: sillares de piedra y mármol.
- Estilo: Romano imperial.
- Localización: Vía Sacra, Foro romano (Roma).



Arco de Tito, 81 d.C.



CARAVAGGIO: *La dormición de la Virgen*, 1605-1606.

Descripción formal: Se abre a un solo arco de medio punto. El arco se apoya en dos pilares ornamentados, con pequeñas hornacinas y unas semicolumnas adosadas de fuste acanalado y capiteles compuestos. Remata el cuerpo central un entablamento formado por un arquitrabe con un friso historiado.

Entorno e integración urbanística: Obra que se incorporó al Foro romano. Sin embargo, en la Edad Media una familia romana, los Frangipane, convirtió el Coliseo en una fortaleza e incorporó el Arco de Tito a la muralla medieval. En el siglo XIX, año 1823, el papa Pío VII lo devolvió a su significado primigenio liberándolo de los añadidos medievales.

Función, contenido y significado: Obra de la época Flavia, este arco fue erigido por orden del Senado en tiempos del emperador Domiciano para conmemorar la victoria de su hermano Tito en Judea. Esta función conmemorativa queda reflejada en el friso, en el que se representa el desfile triunfal de las legiones romanas en Jerusalén.

Modelos e influencias: Característica tipología romana, inicialmente en tiempos de la República, de estructuras provisionales. Se puede relacionar con otros arcos de cronología posterior como los de Constantino y Septimio Severo en el Foro romano.

Esta tipología volvió a manifestarse en el periodo neoclásico con arcos conmemorativos en todas las ciudades europeas. Destacan en París el *Arco de triunfo* de inicios del siglo XIX y el monumental *Arc de la Défense* a finales del siglo XX. En Madrid, mandado construir por Carlos III, podemos señalar la *Puerta de Alcalá*.

IDENTIFICACIÓN DE LAS PRINCIPALES CARACTERÍSTICAS DE LOS PERIODOS ARTÍSTICOS Y DE SUS REPRESENTANTES

Cómo preparar la segunda pregunta:

En esta pregunta, se proponen dos temas generales de los cuales debes escoger uno para desarrollar.

Ten en cuenta:

- Estructura el tema de forma ordenada, recordando mantener siempre un orden claro de: introducción, desarrollo y desenlace.
- Sé claro en la exposición. Debes hablar de las características generales, la evolución histórica y los artistas y obras más destacados.
- Utiliza con precisión los conceptos artísticos.
- Repasa para comprobar que no has cometido errores ortográficos.

EJEMPLO:

2. Responde una de las siguientes preguntas:

- a. Explica las características generales de la escultura griega.
- b. Explica las características generales de la pintura renacentista española.

La escultura griega

Periodos evolutivos de la escultura griega

Los periodos en que se divide la escultura griega son: arcaico; clásico, postclásico y helenístico. En el periodo arcaico (siglos VII-VI a.C.), la escultura griega se caracterizó por la representación de figuras humanas masculinas llamadas kouroi o curos (atletas desnudos) y femeninas llamadas korai o cores (mujeres vestidas, generalmente sacerdotisas). En cuanto a formas y estilos reflejan influencias de modelos del Antiguo Egipto: Rigidez y frontalidad del cuerpo, monumentalidad y concepción esquemática de las diferentes partes del cuerpo y el rostro a partir de la geometría.

El periodo clásico (siglo V a.C.) mostro en conjunto la preocupación de los escultores por reproducir fielmente la anatomía humana con proporciones equilibradas, en un intento de alcanzar el modelo ideal de belleza humana. Se buscaron posturas más naturales como el *contrapposto* (posición natural de una figura en reposo o la curva praxiteliana -ligero arqueo de la escultura en forma de "S" invertida. Se perdieron la rigidez y frontalidad arcaicas y se adquirieron cánones de proporción matemática entre la cabeza y el resto del cuerpo.

En el periodo postclásico (siglo IV a.C.), sin olvidar los preceptos del periodo clásico, se buscó una mayor expresividad para reflejar los sentimientos y emociones.

El periodo helenístico (siglos IV-I a.C.) añadió a los postulados anteriores composiciones de un gran dinamismo que rompían los cánones de serenidad y equilibrio clásicos.

Proliferaron los grupos escultóricos, el retrato y la anécdota, dos temas en los que el idealismo dejó paso al gusto por el realismo.

Materiales y tipologías

La escultura griega se realizó esencialmente en bronce y mármol, aunque también se utilizaron otros materiales como la madera, el oro y el marfil.

Se distinguen dos tipologías escultóricas principales: El **relieve** utilizado en la decoración de tímpanos y frisos en templos y altares y la **escultura exenta**, que se convirtió en el reflejo de la evolución del canon de belleza helénico, basado en diferentes conceptos como la proporción, el equilibrio, la simetría, la expresividad, el volumen y el dinamismo.

En ambos casos, el tema central fue la figura humana, con la que fueron representados dioses y diosas, héroes y heroínas de la mitología clásica, además de los atletas cuya representación fue considerada durante mucho tiempo el modelo paradigmático de la belleza física y espiritual.

Otra característica de la escultura griega fue la policromía con la que estaban recubiertas todas las piezas y que con el paso del tiempo se ha perdido.

Los autores y sus obras

En el periodo arcaico no conocemos la autoría de sus obras. Las más conocidas son: *La Dama de Auxerre* y los diferentes ejemplos de curos y cores,

En el periodo clásico destacan: Policleteo, que en su obra *El Doriforo* fija el canon de belleza en 1/7 y utiliza el *contrapposto*; Mirón con su conocido *Discóbolo*; Leocares con su obra *Apolo de Belvedere*, utilizado por Bernini en su grupo de *Apolo y Dafne*, y Fidias autor de los relieves del Partenón.

En el periodo postclásico destacaron Praxíteles y su obra *Afrodita de Cnido*; Escopas probable autor del *Mausoleo de Halicarnaso*, y Lisipo y su *Apoxiómeno*.

Por último, en el periodo helenístico destacan obras como *La Victoria de Samotracia* y *El niño de la espina* de autores anónimos y el monumental *Toro Farnesio* de los hermanos Apolonio y Taurisco de Tralles.

IDENTIFICACIÓN DE LAS DISTINTAS FUNCIONES DE UNA OBRA DE ARTE

Cómo preparar la tercera pregunta:

En esta pregunta se debe explicar un tema y ponerlo en relación con su contexto con el apoyo de dos textos de historiadores del arte. Ten en cuenta:

- El contexto histórico y social en el que se desarrolló el tema propuesto.
- Los artistas que abanderaron el movimiento artístico correspondiente.
- Las temáticas y técnicas más utilizadas en esa época o estilo.
- La comparativa entre estilos, si la pregunta lo requiere.
- Las diversas funciones y significados (historicista, documental, social, crítica...) que pudo tener el arte en ese período.
- Repasa para comprobar que no has cometido errores ortográficos.

EJEMPLO:

3. Explica la función y el simbolismo de la pintura realista en relación con su contexto político y social. Utiliza como material de soporte los textos 1 y 2.

TEXTO 1:

Surgido en pleno siglo XIX, el realismo sucedió en el tiempo al Romanticismo como reacción contra las exageradas visiones fantasiosas de los románticos y su nostalgia del pasado. Los orígenes del movimiento se encuentran en la crisis del Romanticismo y sus idealizaciones históricas, la situación política francesa tras los fracasos revolucionarios de 1848, la toma de conciencia ante los problemas sociales derivados de la industrialización, la ascensión del materialismo histórico (Manifiesto del partido comunista, 1848) y la difusión positivista de Auguste Comte, partidario de la observación directa y la experiencia como únicas fuentes de conocimiento.

LAURA GARCÍA SÁNCHEZ: *Del Neoclasicismo al Modernismo*, 2008.

TEXTO 2:

La pobreza os disgusta. Este trabajo de caballo ciego atado a un tiovivo hace sufrir a nuestros ojos. Admitís la tragedia, los mayores infortunios, la heroica desgracia, pero no os preguntáis si es labor digna del arte la de representar estos vulgares sufrimientos.

PIERRE-JOSEPH PROUDHON: *El principio del arte y su destino social*, 1865.

La pintura realista tuvo como motor los nuevos intereses que iban más allá de las visiones subjetivas románticas de la naturaleza. La realidad era el auténtico motor de las artes y los artistas dejaron de lado las ideas preconcebidas sobre la belleza a fin de centrarse en una temática en la que abandonan la mitología, la historia y la literatura como fuentes de su universo pictórico, para dedicarse a la plasmación de escenas cotidianas con un carácter social.

Tres fueron sus máximos exponentes: Gustave Courbet, máximo exponente de esta tendencia, François Millet y Honoré Daumier. Los tres pusieron de manifiesto una nueva manera de concebir la función social del artista: rescatar de la imaginación el mundo de los hechos reales y mostrar la realidad con verismo e incluso, a veces, con crudeza.

No olvidemos al hablar de la pintura realista el valor del paisaje que tiene como referencia el paisajismo holandés del siglo XVII. La razón es obvia, ya que el paisajismo holandés tiene como referente el mundo burgués y no las idealizaciones del paisaje clasicista. Así, debemos tener en cuenta tanto las propuestas de los tres máximos artistas del realismo como sus referencias y modelos anteriores.

Su función y su simbolismo son sociales, como podemos ver en los textos de Proudhon y en la visión moderna que analiza las causas de dicho movimiento. Cabe citar el *Manifiesto Comunista* y también las revueltas revolucionarias francesas ya plasmadas pictóricamente por artistas anteriores al movimiento realista como Delacroix y su famoso cuadro *La libertad guiando al pueblo*.

BLOQUE 1

TEORÍA Y FUNDAMENTOS DEL ARTE

1_APROXIMACIÓN A LA HISTORIA DEL ARTE

2_ARTE: FORMA Y FUNCIÓN

SABERES BÁSICOS RELACIONADOS:

- Estimación de la obra de arte como realidad abierta a la interpretación personal.
- El concepto de arte, definición y función de la obra artística a lo largo del tiempo. El poder de la imagen.
- Tipología de obras de arte, los materiales y las técnicas en la obra de arte.
- Vocabulario específico de la materia y concepto de estilo.
- Método para analizar e interpretar obras de arte: análisis técnico y formal y análisis iconográfico y estilístico.
- Uso crítico de Internet para la obtención de información sobre hechos artísticos.
- Manejo de herramientas TIC para la gestión de la información, el trabajo colaborativo y la creación de materiales digitales.

3_DIMENSIÓN INDIVIDUAL Y SOCIAL DEL ARTE

4_ARTE: ESPACIO, NATURALEZA Y CIUDAD

- La revalorización de formas artísticas no tradicionales: fotografía, cartel, cómic, cine o animación.
- Reconocimiento del arte como motor económico: mercado, consumo y colecciones. El arte como atractivo turístico.
- Valoración del patrimonio: el patrimonio artístico y su conservación.
- El encuentro con la obra de arte: museos, exposiciones, el arte reproducido en imagen y en papel, espacios virtuales y el arte en el espacio público. El goce del arte como espectador.
- Reflexión sobre el papel de las mujeres en la Historia del Arte.
- Consideración del papel del artista en el proceso creador.

Accede a los saberes básicos
de la materia en

EduBook

1. APROXIMACIÓN A LA HISTORIA DEL ARTE

1. ¿Qué significa el arte para ti?

2. Tradicionalmente, el arte se divide en dos categorías. Explícalas y comenta los cambios actuales en esta clasificación:

3. Marca con una **X** cada una de las tipologías en las que destacaron los artistas que tienes a continuación:

Nombre	Arquitectura	Escultura	Pintura
Bernini			
Umberto Boccioni			
Praxíteles			
Piet Mondrian			
Giotto			
Georges Braque			
Alonso Cano			
Marcel Duchamp			
Louis Sullivan			
René Magritte			
Alberti			
François Rude			

4. Haz un esquema con los elementos necesarios para analizar una obra arquitectónica:

©VICENS VIVES

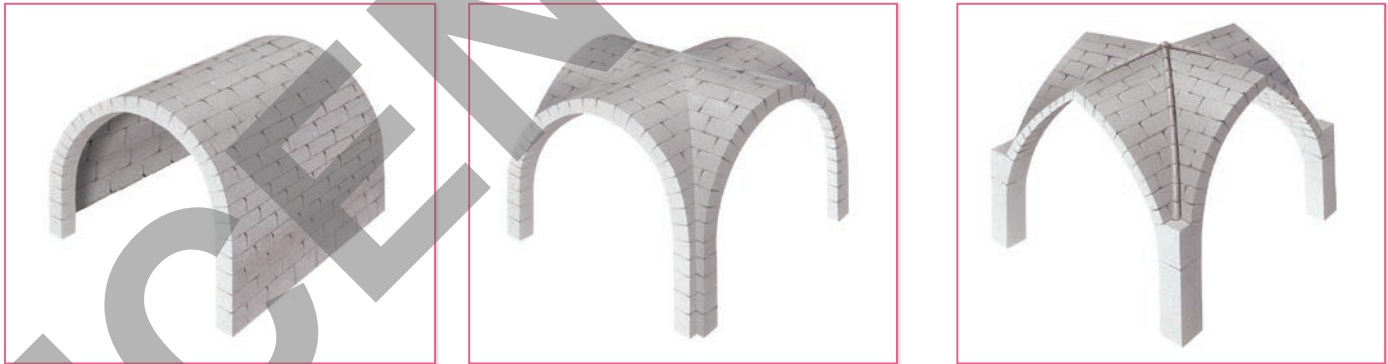
5. Define estas construcciones arquitectónicas:

Construcción	Función
Circo	
Domus	
Ínsula	
Hipogeo	
Termas	
Arco de triunfo	
Catedral	
Hôtel	

6. Escribe el nombre de los arcos representados en las cuatro imágenes siguientes. Después, sitúa las partes del arco donde corresponda:

Rosca Flecha
 Intradós Luz
 Extradós Salmer
 Clave Montante
 Dovela Línea de imposta

7. Observa estas tres bóvedas y escribe sus nombres:



8. ¿Qué elemento condiciona la elección de una forma arquivada o abovedada? ¿Por qué?

9. Miguel Ángel definió la pintura como "Aquello que se hace a base de añadir" y la escultura como "Aquello que se hace a base de quitar". A partir de esta definición, explica las diferencias entre pintura y escultura teniendo en cuenta las técnicas de cada una:

10. Cita los seis materiales escultóricos más habituales y una propiedad de cada uno de ellos:

1

2

3

4

5

6

11. Explica qué diferencia hay entre un relieve escultórico y una escultura exenta. Después, describe los diferentes tipos de relieves que conozcas:

12. Haz un esquema con los elementos necesarios para analizar una obra escultórica:

13. Completa este cuadro sobre los aspectos técnicos de la escultura:

Método	Material	Técnica
Añadir		
Sustraer		
Vaciar		

14. ¿Qué instrumentos puede utilizar un escultor? ¿Varían en función de la técnica que se utilice? Indica la función de cada instrumento:

15. Define brevemente las técnicas pictóricas que tienes a continuación:

- Temple:
- Fresco:
- Encáustica:
- Cera:

16. Observa las obras siguientes realizadas con dos técnicas pictóricas diferentes. Indica qué técnicas son y comenta las características que te han permitido distinguirlas:



JAN VAN EYCK: *La Virgen del caniller Rolin* (1435).



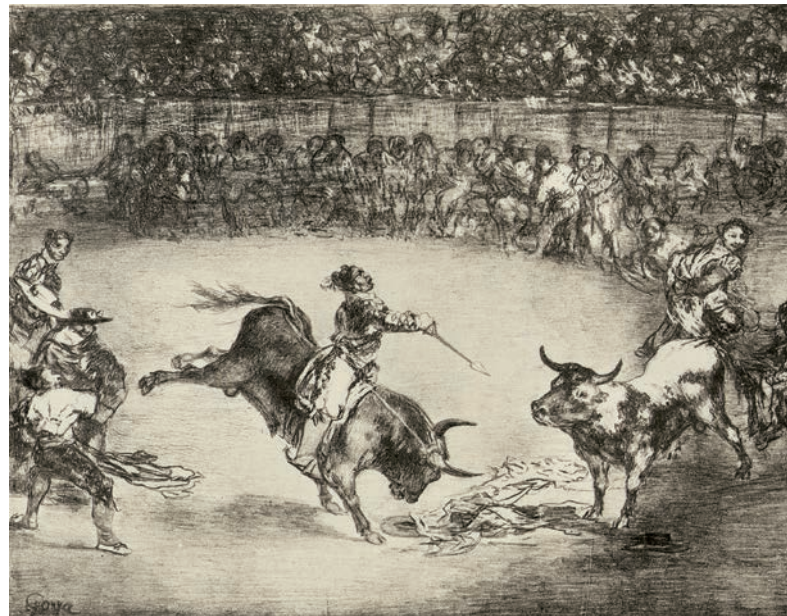
ANTONI TÀPIES: *Mirada y mano* (2003).

17. ¿Qué soportes pictóricos han sido los más utilizados desde los inicios de la historia del arte? Explica la evolución:

18. Haz un esquema con los elementos necesarios para analizar una obra pictórica:



19. Goya introdujo en España una técnica nueva de grabado, utilizada en la obra que tienes reproducida a continuación. Explica en qué consiste este procedimiento de impresión y compáralo con algún método que conozcas:



FRANCISCO DE GOYA: *El rejoneador Mariano Ceballos* (1819).

20. Ordena cronológicamente, de más antiguo a más reciente, estos estilos artísticos y cita algún autor representativo de cada uno:

Gótico

Romanticismo

Románico

Manierismo

Neoclasicismo

Barroco

Renacimiento

1

2

3

4

5

6

7

21. Razona el porqué de esta afirmación "El museo descontextualiza la obra de arte":

22. Cita cinco metodologías para analizar una obra de arte y define una de ellas:

1

2

3

4

5

23. Para analizar esta obra, ¿qué metodología utilizarías?



RAFAEL SANZIO: *Los desposorios de la Virgen* (1504).

24. Valora la importancia del ensayo *¿Por qué no han existido grandes artistas mujeres?* de Linda Nochlin y explica cuál es su aportación al estudio de la mujer en el campo del arte:

25. Cita tres tipos de fuentes para el estudio de la obra de arte y descríbelos brevemente:

1

2

3

26. Define estos términos:

- Biblioteca:
- Hemeroteca:
- Fototeca:
- Cinemateca:
- Archivo:

27. ¿Qué sitios del ejercicio anterior has visitado? Escribe el nombre, la ubicación y el motivo de tu visita:

28. Busca documentales, películas o anuncios relacionados con un artista u obra de arte. Escribe un máximo de cinco títulos:

1

2

3

4

5

29. Como primera toma de contacto con fichas de arte, confecciona la estructura básica de una ficha técnica para una obra arquitectónica, una obra escultórica y una obra pictórica.

FICHA TÉCNICA **ARQUITECTURA**



— Autor:.....

— Título:.....

— Ubicación:.....

— Cronología:.....

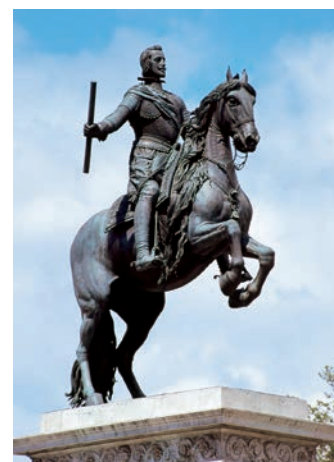
— Características:.....

.....

.....

.....

FICHA TÉCNICA **ESCULTURA**



— Autor:.....

— Título:.....

— Ubicación:.....

— Cronología:.....

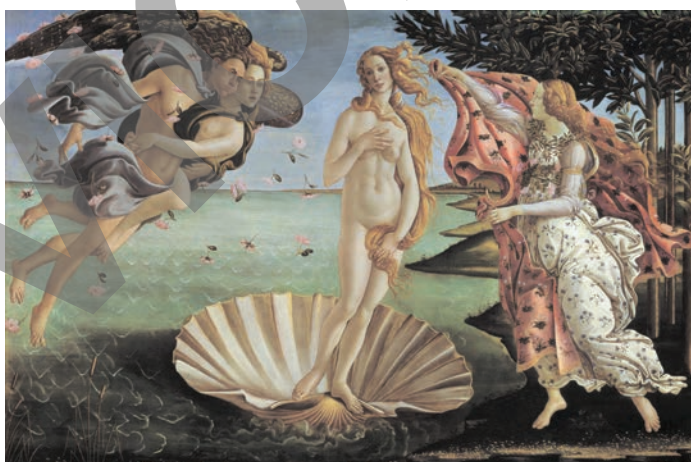
— Características:.....

.....

.....

.....

FICHA TÉCNICA **PINTURA**



— Autor:.....

— Título:.....

— Ubicación:.....

— Cronología:.....

— Características:.....

.....

.....

.....

©VICENS VIVES

2. ARTE: FORMA Y FUNCIÓN

1. Para ti, ¿cuál es la función principal de una pintura, una escultura y una obra arquitectónica? Razónalo:

2. ¿Cuál crees que es la función o funciones de esta obra?



NICOLAS POUSSIN:
Orfeo y Euridice (1659).

3. Cita una obra de arte que te haya emocionado y razona la respuesta.

4. Indica la función de estas construcciones monumentales:

Construcción	Función
Arco de triunfo	
Obelisco	
Columna conmemorativa	
Estatua ecuestre	
Museo	
Mausoleo	
Catedral	
Palacio de deportes	
Mansión	
Puente	

5. Describe la función o funciones de estas obras plásticas:

- *Desastres de la guerra* (Goya):
- *Homenaje a Picasso* (Tàpies):
- *Alegoría del amor* (Bronzino):
- *Rueda de bicicleta* (Duchamp):
- *Broadway Boogie Woogie* (Mondrian):
- *La masacre de los inocentes* (Magnasco):

6. Si pudieras coleccionar obras de arte, ¿cuál de estas dos obras comprarías? ¿Por qué?



MAGRITTE: *La llave de los campos* (1936).



CANALETTO: *Retorno del Bucentauro el día de la Ascensión* (1750).

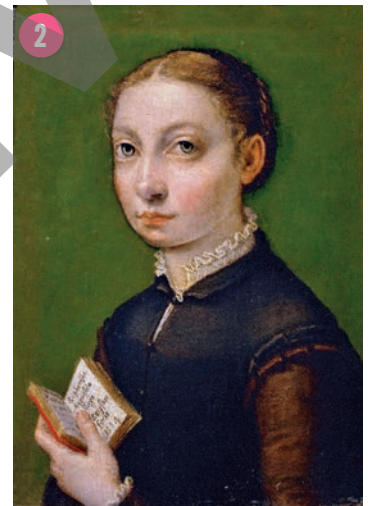
3_ DIMENSIÓN INDIVIDUAL Y SOCIAL DEL ARTE

1. Razona el porqué de esta afirmación "Un artista es del lugar donde realiza su obra, no del sitio en el que nació":

2. ¿Qué diferencias encuentras en estos dos retratos? Teniendo en cuenta la cronología de estas obras, ¿crees que hay diferencias en la valoración de los artistas en época de Velázquez y de Sofonisba Anguissola?



Detalle de Velázquez en *Las Meninas* (1656).



SOFONISBA ANGUISSOLA: *Autorretrato con libro* (1554).

3. Fíjate en estas dos imágenes y di las diferencias que encuentras. No olvides comentar las diferencias que tienen en relación con la representación estética de la mujer:



Diez *top models* de la década de 1990 posan para el 100 aniversario de la revista *Vogue*, 1992.



RUBENS: *Las tres Gracias* (1635).

4. ¿Cuál es la finalidad de un retrato? Pon tres ejemplos, uno de retrato escultórico, uno de retrato pictórico y uno de representación familiar:

1

2

3

5. Define qué es un autorretrato. Explica en qué periodo se inicia la representación de autorretratos y pon tres ejemplos:

1

2

3

6. ¿Qué es y qué significado tiene el retrato de grupo?

7. Explica qué es un centro de arte:

8. Completa esta tabla señalando si estas ciudades han sido centros de arte internacional o centros de arte local e indica en qué momento de la Historia:

Ciudad	Categoría	Cronología
Roma		
Nueva York		
París		
Floencia		
Barcelona		
Sevilla		

9. Comenta el significado social de la mujer en estas dos imágenes:

Venus de Milo
(100 a.C.)



PEDRO DE MENA:
Magdalena penitente (1664).



10. En esta imagen están representados Hércules y Ónfale. ¿Encuentras algo extraño en los atributos de los dos personajes?



11. Comenta las diferencias conceptuales entre estas dos imágenes:

VELÁZQUEZ: *La Venus del espejo* (1647).



GOYA: *La maja desnuda* (1800).



12. ¿Es posible una "Historia del arte sin hombres"? Razona la respuesta teniendo en cuenta que es el título del libro de Katy Hessel:

13. ¿Qué similitudes y qué diferencias encuentras entre estas obras?



JUDITH LEYSTER: *Un niño y una niña con un gato y una anguila* (1635).



FRANS HALS: *Banquete de los oficiales de la guardia cívica de San Adrián* (1627).

Similitudes	Diferencias

14. Completa esta tabla sobre mujeres artistas:

Autora	Actividad	Estilo	País
Maruja Mallo			
Artemisia Gentileschi			
Frida Kahlo			
Sofonisba Anguissola			
Camille Claudel			

4. ARTE: ESPACIO, NATURALEZA Y CIUDAD

1. Indica qué funciones crees que tiene la fotografía.
2. Busca información y di qué *ismos* del siglo XX han utilizado la fotografía como un nuevo lenguaje y como un modelo a copiar.

3. Mira atentamente esta fotografía y responde a las preguntas siguientes:

a. ¿Crees que es una fotografía documental o una fotografía recreada?

b. ¿Qué impacto crees que puede haber tenido como documento?



ROBERT CAPA: *Muerte de un miliciano* (1936).

4. Indica las similitudes y las diferencias que encuentras en estas dos imágenes:

Similitudes

Diferencias



Fotograma de los robots C-3PO y R2-D2 en una escena de la saga Star Wars.



Fotografía de BRUCE DAVIDSON del barrio de Harlem de Nueva York (1966).

5. Mira esta imagen y haz los ejercicios:



PIERO DELLA FRANCESCA:
Ciudad ideal, final del siglo XV.

- a. ¿Qué tipo de perspectiva es?
- b. Dibuja sobre la imagen las líneas perspectivas, la línea del horizonte y el punto de fuga.

6. Marca sobre esta imagen los puntos de fuga y responde a las preguntas:

- a. ¿Qué función tiene el espejo?
- b. ¿Qué tipo de perspectiva utiliza el pintor? ¿En qué consiste?



JAN VAN EYCK: *El matrimonio Arnolfini* (1434).

7. Observa estas obras y di cómo se consigue la sensación de profundidad:



LEONARDO DA VINCI:
Virgen del clavel (1478).



ANTONELLO DA MESSINA:
San Jerónimo en su estudio (1474).

8. Define estos términos:

- Cámara oscura:
- Perspectiva aérea:
- Perspectiva teológica:
- Perspectiva ilusoria:

9. ¿Qué es un paisaje dependiente? ¿Y un paisaje autónomo?

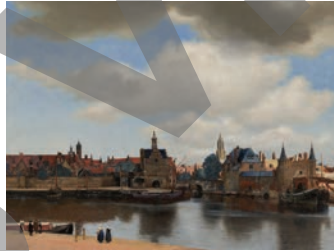
10. Indica el estilo o ismo al que pertenecen estas obras y el tipo de paisaje que representan:

1



CÉZANNE: *Montaña de Sainte-Victoire* (1887).

2



VERMEER: *En Vista de Delft* (1661).

3



CASPAR DAVID FRIEDRICH: *El caminante sobre el mar de nubes* (1818).

4



TURNER: *El incendio del Parlamento* (1835).

5



PATINIR: *Paisaje con San Jerónimo* (1517).

6



MONET: *La estación de Saint Lazare* (1877).

1

3

5

2

4

6

11. Define el término "urbanismo" y comenta sus funciones:

12. ¿Qué entiendes por urbanismo homogéneo? ¿Y por urbanismo discontinuo? Cita dos ejemplos:

13. Dibuja un trazado urbanístico lineal y uno ortogonal en estos espacios:



©VICENS VIVES

14. Analiza estas cuatro representaciones de paisajes urbanos y comenta sus similitudes y sus diferencias:

Similitudes

Diferencias



15. ¿Cuáles son los tres espacios que configuran los jardines de Versalles?

1

2

3

16. Cita cinco ejemplos de patrimonio cultural:

1

2

3

4

5

17. Opina sobre esta afirmación:

En una restauración, tenemos que evidenciar la parte que se ha perdido de la superficie pictórica de una obra.

18. La reivindicación de la naturaleza de parte de los artistas ha comportado que fuera motivo de representación en muchas obras a lo largo de la historia del arte. Comenta estas dos imágenes y relaciónalas con el arte sostenible:



Pintura de Casa de Livia de Roma, siglo I a.C.



Tumba de Nebamun.
Pintura egipcia
del 1400-1350 a.C.